



TME RETREATS



Categoria

Hotel / Guesthouse su un'isola abitata

Posizione

TME Retreats si trova sull'isola Dhigurah, nell'Atollo di Ari Sud e si raggiunge con un trasferimento in barca veloce di circa 110/120 minuti, dall'aeroporto Internazionale di Male.

Struttura

L'isola è una delle più grandi dell'arcipelago, raggiungendo una lunghezza di circa 3km. E' abitata nella parte settentrionale, dove è ubicato anche il porticciolo d'arrivo, ricoperta da una fitta foresta nella parte centrale e con una meravigliosa lingua di sabbia lunga diverse centinaia di metri nella parte più a sud. La bikini beach è una delle più estese delle Maldive, e si trova a circa 300m dall'hotel.

La struttura è semplice, le camere sono distribuite in strutture separate a uno o due livelli. Il check in è previsto a partire dalle ore 14.00, mentre il check out dalla camera è richiesto entro le 10.00.

Camere

L'hotel dispone di 19 camere e tutte dispongono di aria condizionata, mini bar, bagno privato dotato di doccia (alcune con doccia maldiviana esterna), wifi. Le camere si trovano tra 100 e 300m dalla bikini beach.



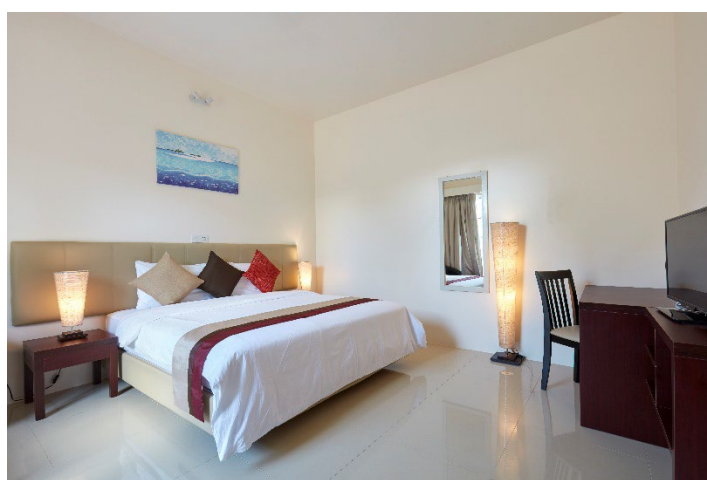
12 camere Standard arredate in modo confortevole, alcune con balcone privato. Queste camere hanno vista sull'isola, sulla strada e sulla spiaggia/oceano ed hanno una superficie di 28mq

23 Deluxe, arredate un po' più ricercato, alcune hanno un balcone privato. Queste camere hanno vista sull'isola, sulla strada o sulla spiaggia/oceano e contano su una superficie di 28mq

Le 25 Superdeluxe hanno un arredamento simile alle Deluxe ma sono più grandi, circa 34mq, ed hanno tutte il balcone con vista sull'isola, sulla strada o sulla spiaggia/oceano

16 Garden Villa (di cui 4 comunicanti) lussuose e spaziose, circa 38mq. Tutte le camere dispongono di letti queen-size, con tutti i comfort. Questa struttura è a un solo piano, con un ingresso dal lungomare.

14 Ocean View nella parte più recente, ultimata nel 2020. Sono arredate in modo confortevole con un balcone privato che si affaccia direttamente sulla spiaggia, la laguna e l'oceano.



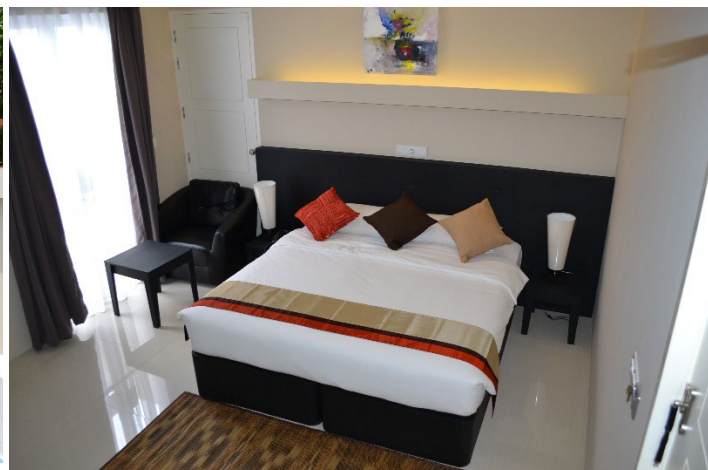
Le **Noovilu Standard** sono raccolte in una struttura a due livelli con 4 camere al piano terra ed una al primo piano.



Le **Shairose Deluxe** si trovano in un'altra costruzione a due piani, 4 camere al piano terra e 4 al piano superiore. Ogni camera ha una veranda o terrazza e quelle al piano superiore hanno la vista verso il mare.



Le **Nalaveshi Deluxe** si trovano in una costruzione ad un solo piano, tutte dotate di veranda. Tre delle quattro camere hanno la doccia maldiviana aperta all'esterno, e tutte hanno l'accesso indipendente direttamente dalla strada.



Le **Riveli Deluxe con piscina condivisa** si trovano in una costruzione a due livelli con una piccola piscina condivisa tra loro. Possono essere prenotate tutte insieme come un'unica villa con cucina.

Ristorante

L'hotel ha un ristorante, dove poter consumare i pasti principali.

Centro Diving

La società gestisce anche un centro immersioni PADI.

NOTA IMPORTANTE: LA VACANZA SU UN'ISOLA ABITATA

Il concetto di "vacanza in guesthouse" alle Maldive è abbastanza ampio: comprende la possibilità di alloggiare in hotel, piccoli alberghi o poche stanze offerte da un proprietario, con o senza una serie di servizi che possono essere offerti in un pacchetto oppure acquistabili in loco. Alcuni sono molto semplici, anche rustici, altri delle piccole chicche, taluni con poche stanze al piano terreno, altri sono edifici a più piani. Sono maggiormente concentrati nell'atollo della capitale e, via via in modo minore negli atolli più lontani.

Il comune denominatore, ed anche la più importante discriminante nella scelta, è che si trovano sempre su isole abitate anche dalla popolazione locale, quelle che tradizionalmente sono conosciute come "isole dei pescatori". Su queste isole insistono una o più "guesthouse", in coabitazione quindi con la popolazione, la vita quotidiana, le tradizioni e naturalmente la religione. Non bisogna mai dimenticare che siete ospitati da un paese di fede musulmana, la cui popolazione, soprattutto nei piccoli villaggi, è fortemente attaccata ai dettami ed alle leggi islamiche e le sue tradizioni.



La vacanza su queste isole offre quindi l'opportunità, magnifica, di scoprire le vere Maldive ed il suo popolo, anche nella filosofia equo-solidale, il tutto a costi solitamente più contenuti rispetto al soggiorno nei più tradizionali resort.

La differenza più grande rispetto alle isole totalmente occupate dai resort internazionali, è che non si può stare in costume al di fuori di quelle che sono conosciute come "bikini beach", aree di spiaggia – più o meno estesa – dedicate solamente ai turisti, sovente delimitate da barriere. E' quindi tassativamente vietato andare dall'albergo alla spiaggia, o girare per il villaggio, o anche nelle aree comuni dell'albergo se non adeguatamente coperti secondo i dettami islamici: uomini in pantaloncini e non a busto nudo, donne con busto e spalle coperte e pantaloncini o gonna al ginocchio.

Rispetto ai resort, le isole sono generalmente più grandi, e spesso il percorso dall'albergo alla spiaggia è una passeggiata di una decina di minuti nel villaggio o attraverso la vegetazione, non esistendo quasi mai alberghi "bordo mare".

Anche la vita è scandita da orari più rigidi per i pasti e la colazione, rispetto a quelli, più estesi, dei resort e, al contrario di questi, sono banditi gli alcolici di qualsiasi tipo e gli alimenti non ammessi dalla fede islamica.

Di contro, anche aggiungendo localmente alcune escursioni o anche immersioni per i patiti del diving, il costo è generalmente più basso, in un ambiente più autentico e meno convenzionale, ma se l'aspettativa è quella della vacanza patinata, probabilmente è meglio riferirsi ai tradizionali resort, anche di fascia economica.

I trasferimenti sono generalmente in barca veloce, in alcuni casi direttamente dall'aeroporto e, in altri, con un cambio necessario nella capitale, dove occorre passare da un porto ad un altro avvalendosi di un taxi.

E' possibile, quasi sempre, richiedere anche servizi privati o di idrovolante, annullando però quasi tutto il vantaggio economico, dati i costi di queste forme di trasporto.

In definitiva è una bellissima forma di vacanza, più indicata ai viaggiatori informali, che non siano neofiti del viaggio e con un minimo spirito di adattamento, soprattutto verso gli usi e costumi del luogo.